



Møre og Romsdal  
fylkeskommune

## SAKSFRAMLEGG

Dato:	Referanse:	Vår saksbehandlar:
5.11.2012	2012/3555	Morten Larsen

<b>Saksnr</b> <b>16/12</b>	<b>Utval</b> Samarbeids- og arbeidsmiljøutvalet i tannhelsesektoren	<b>Møtedato</b> 15.11.2012
-------------------------------	---	-------------------------------

## PLAN FOR KOMPETANSEUTVIKLING I TANNHELSE TENESTA – STRATEGI, MÅL OG RAMMER 2013-2014

Utkast til "Plan for kompetanseutvikling i tannhelsetenesta - strategi, mål og rammer 2013-2014" vart behandla i SAMU-T i møte 25.6.12, sak 11/2012. Utvalet vedtok å sende planen ut på intern høyring.

### **Føremål**

Den offentlege tannhelsetenesta gir eit tenestetilbod som krev høg og spesialisert kompetanse, og tilhøva må leggjast til rette for at alle tilsette kan vedlikehalde og vidareutvikle sin kompetanse i takt med den faglege utviklinga innanfor tannhelsefaget. Vi må tenke strategisk riktig kompetanse i tråd med framtidige behov og krav til kvalitet på tenestene.

Kompetanseutvikling i tannhelsetenesta handlar om å utvikle medarbeidarane sin kompetanse som organisasjonen treng for best mogleg måloppnåing.

### **Lærande organisasjon**

Tannhelsetenesta ønskjer å vere ein lærande organisasjon med kultur for læring, der dei tilsette lærar av kvarandre i fellesskap og får vidareutvikla sine evner i refleksjon over egen praksis. Med fokus på oppdatert kompetanse og rett arbeidsfordeling, skal fagprofesjonane innan tannhelsetenesta samhandle om det best moglege behandlingstilbodet for pasientane.

Å skape ein lærande organisasjon med basis i ein kunnskapsbasert praksis er eit sentralt element i kvalitetsutviklinga i tannhelsetenesta.

### **Kompetanse - eit arbeidsgivarpolitisk satsingsområde**

Fylkeskommunen sin arbeidsgivarpolitikk "Arbeidsgivarpolitikk for framtida", legg premissar for nyskaping og utvikling av tilsette og organisasjonen. Møre og Romsdal fylkeskommune skal vere ein organisasjon med ein indre vilje til kontinuerleg utvikling og med tydeleg kultur for læring. Kompetanseutvikling og utviklingsarbeid inngår i kjerneverksemda i Møre og Romsdal fylkeskommune som ein kontinuerleg prosess. Dette stiller krav til å ta i bruk ny teknologi og nye arbeidsformer med betre deling av informasjon og kompetanse.

### **Kompetansestyring**

Kompetansestyring inneber målretta og heilskapleg satsing på kompetanse, med vekt på planlegging, gjennomføring og evaluering av tiltak for å sikre at den tilsette og organisasjonen når sine mål.

Ein analyse av kompetansebehovet skal skje i kvart distrikt og vere grunnlaget for distriktet sin kompetanseplan. Kompetansekartlegging er viktig for å bli bevisst kva for ressursar organisasjonen innehar, og kva vi treng av påfyll. Den enkelte tilsette skal sjølv registrere sin kompetanse (både formal og realkompetanse). Kartlegginga skjer i kompetansemodulem (CV) i lønns- og personalsystemet (Visma Unique Web Ansatt). Den årlege medarbeidar-/utviklingsamtalen skal ta opp i seg

kompetanseperspektivet, og identifisere opplæringstiltak saman med andre tiltak som krev oppfølging etter samtalen.

### **Innhaldselement i planen**

Planen består av fem delar med vedlagte malar/verktøy. Planen tar for seg overordna mål og føringar for kompetanseutvikling i tannhelsetenesta og innhald også vilkår og rammer for individuell deltaking på kompetansetiltak. Planen gir føringar for dei distriktsvise kompetanseplanene som skal rullerast åreleg.

### **Prosess og høyring**

Fylkestannlegen inviterte arbeidstakarorganisasjonane til drøftingsmøte 14.12.2011 om bruk av kompetansemidlar. Drøftingsmøte vart følgd opp med eit diskusjonsgrunnlag for mål og retningslinjer knytt til kompetanseutvikling i tannhelsetenesta som vart lagt fram på SAMUT-møte 28.3.12, sak 4/12. I møtet var medlemmene i det store og heile einige om innretning i diskusjonsgrunnlaget, men fleire medlemmer såg behov for fleire presiseringar og enkelte tillegg som gjeld retningslinjer og vilkår for individuelle kompetansetiltak.

Eit bearbeidd planutkast vart behandla på nytt i SAMU-T i møte 25.6.12, sak 11/2012. Utvalet gikk systematisk gjennom planutkastet og vart samde om presiseringar og enkelte endringar knytt til vilkår for deltaking på kompetansetiltak. Endringar av meir redaksjonell karakter vart tatt administrativt. Utvalet vedtok ei intern høyring av planen før endeleg behandla av utvalet hausten 2012.

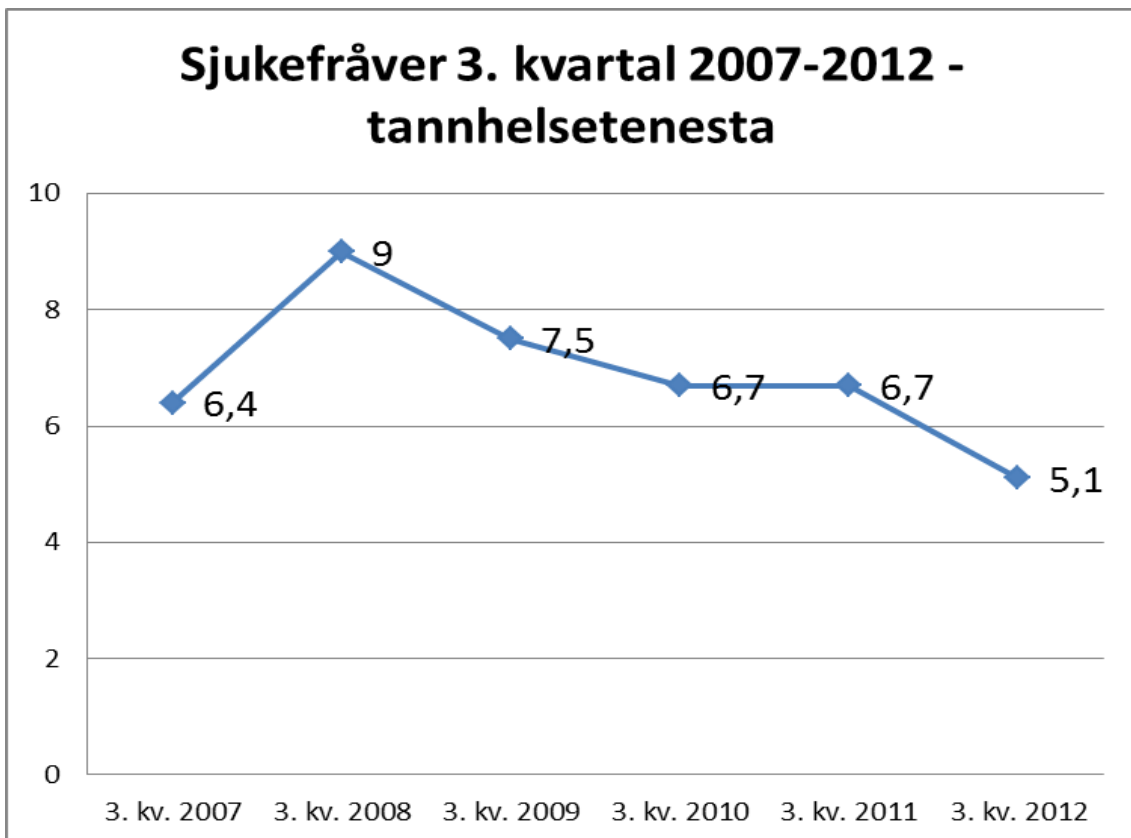
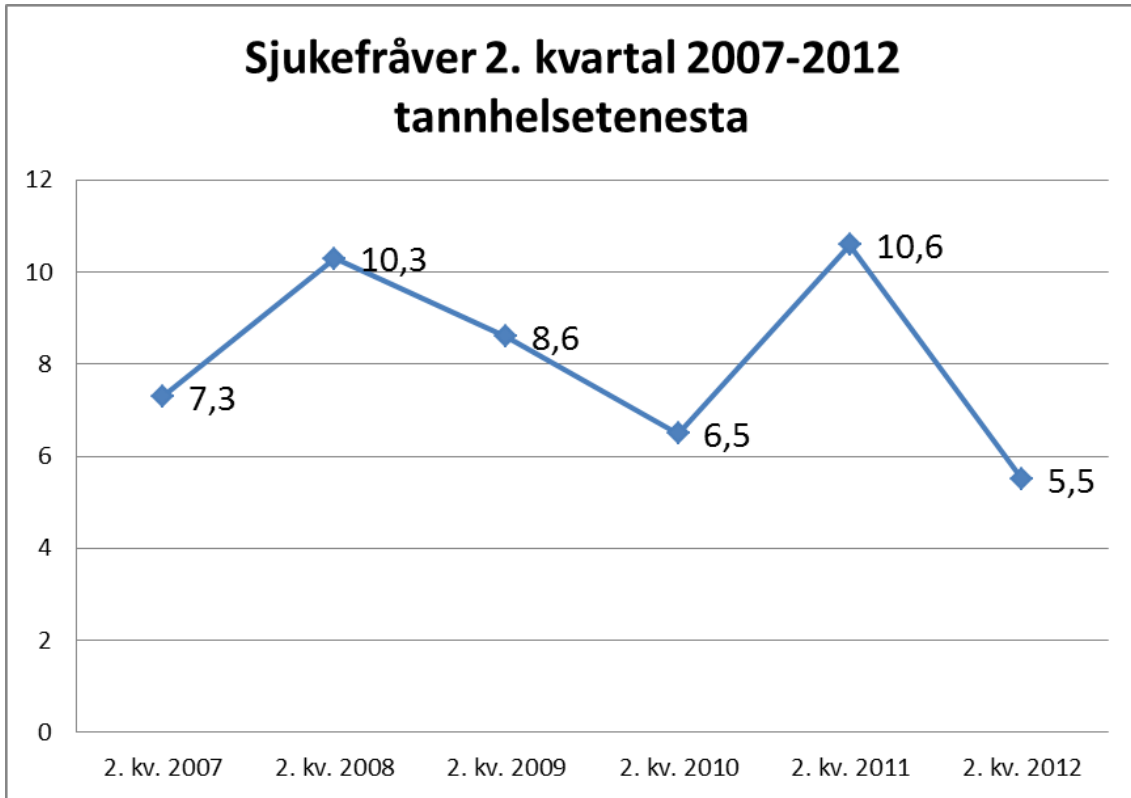
Planen har vore på intern høyring i tannhelsetenesta, blant arbeidstakarorganisasjonane og utvalde administrative einingar i fylkeskommunen med frist for innspel 21.9.2012. Det er ikkje registrert skriftlege innspel til planutkastet.

### **Forslag til vedtak:**

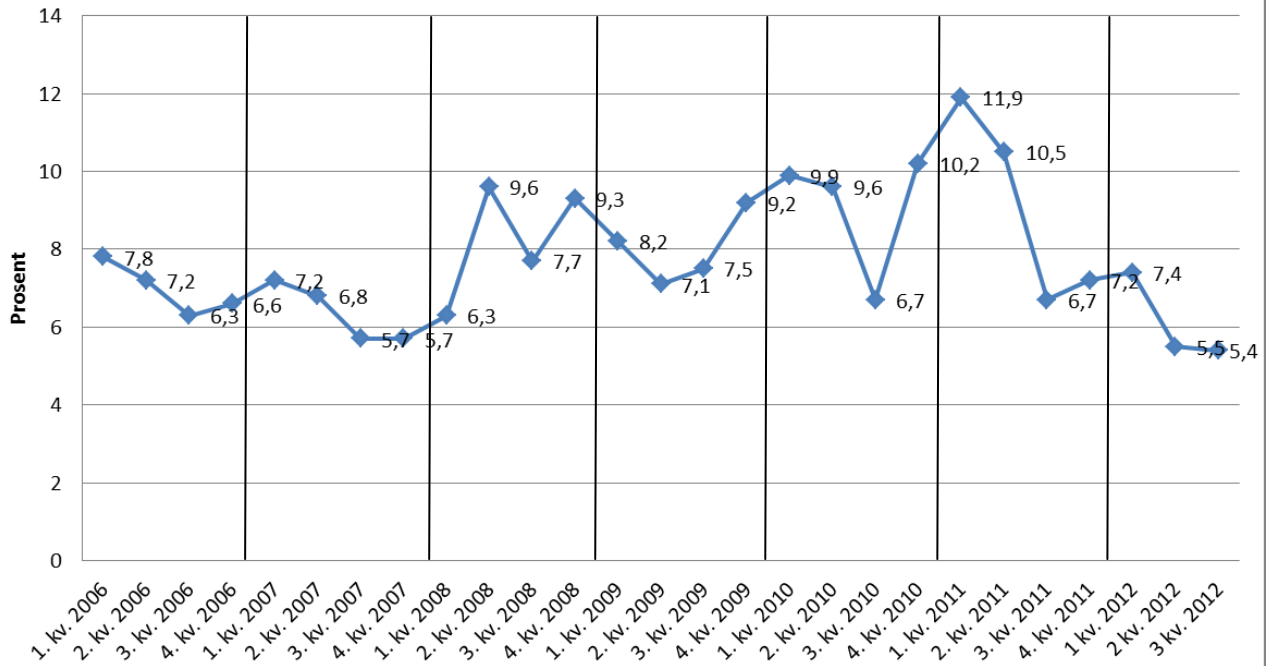
SAMU-T godkjenner "Plan for kompetanseutvikling i tannhelsetenesta – strategi, mål og rammer 2013-14".

Anthony N. Valen  
Fylkestannlege

Morten Larsen  
kontorsjef



### Kvartalsvis sjukefråversutvikling tannhelse 2006-2012



### Kvartalsvis sjukefråversutvikling 2012 - tannhelsetenesta

